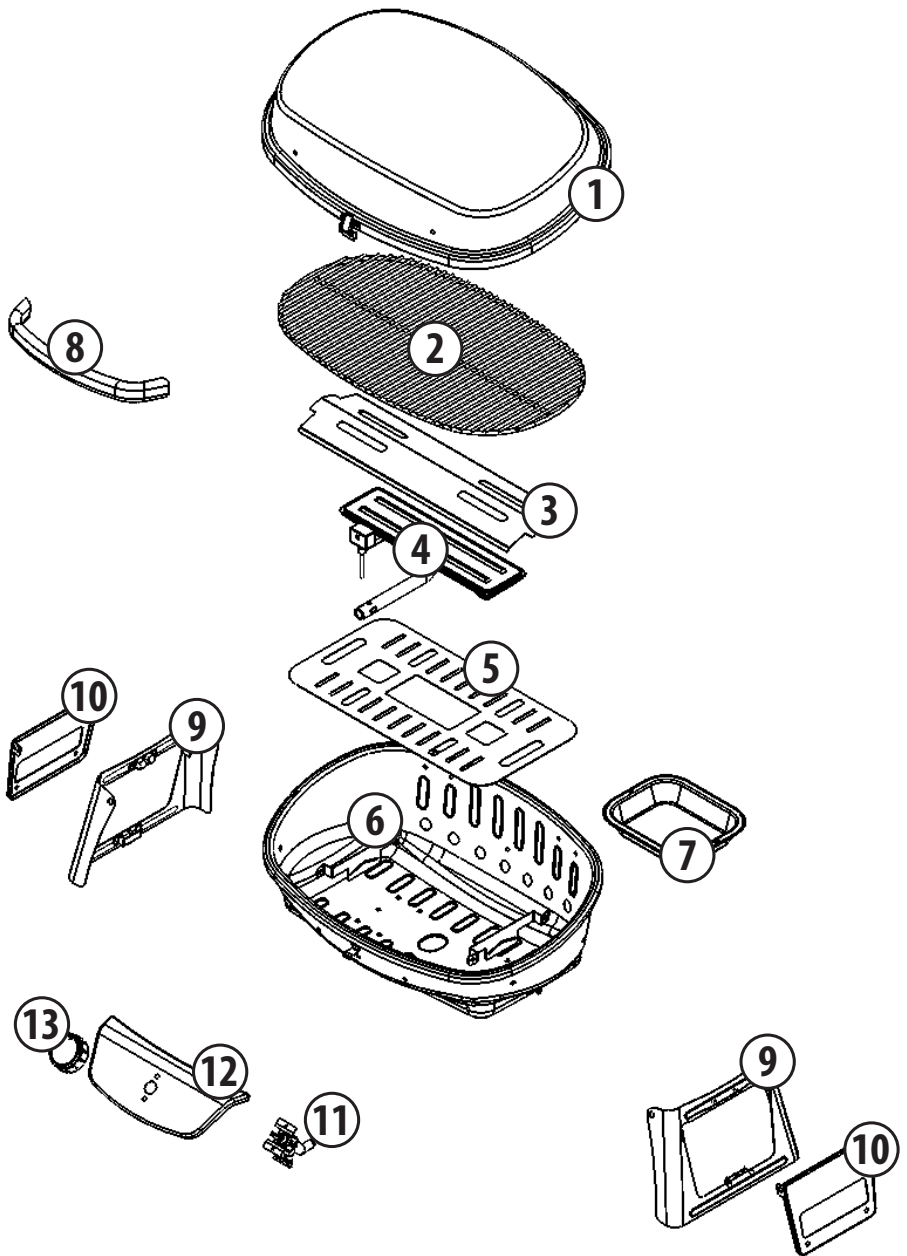


⑤ Monterings- och bruksanvisning








Detaljlista

Nr*.	Antal	Beskrivning	Nr*.	Antal	Beskrivning
1	1	Lock	8	1	Handtag lock
2	1	Grillgaller	9	2	Ben
3	1	Flametamer	10	2	Bärhandtag
4	1	Brännare	11	1	Ventil
5	1	Fettuppsamlingsplåt	12	1	Frontpanel
6	1	Grillskål	13	1	Vred
7	1	Fettuppsamlingsform			

Skruvlista

A	B	C
		
M5x10	M5	
5x	3x	2x

Tekniska specifikation

Godkännande

KIWA	Kontrollnummer C € - 0063, Kontroll nr. 0063 CM 7185
------	--

Grill

Tillämpad kategori	I ₃ + enligt med DIN EN 498
Vikt	ca 6 kg
Mått grill (L x H x B)	ca 50x34x39 cm
Grill yta (L x B)	46 x 27 cm

Gassystem

Effekt	2.7 kW
Förbrukning (vid full effekt)	196.5 g/h
Gasol typ	Flytande gas
Gasolflaska	Standard gasolflaska eller mindre campingflaska
Tryckregulator	29-30 / 50 mbar
Gasslang	C €- godkänd slang
Tändning	Piezo tändning
Flam reglering	Steglös justering 0 - max.
Munstycksdiameter	0.71 mm

Garanti

Grillen har tillverkats i enlighet med alla tekniska regler - som gällde vid den tid som grillen började tillverkas och i enlighet med C €-normen. Den är certifierad och godkänd av KIWA (test nummer C €-0063).

Grillen har i tekniskt felfritt tillstånd lämnat fabriken som en kvalitetsprodukt.

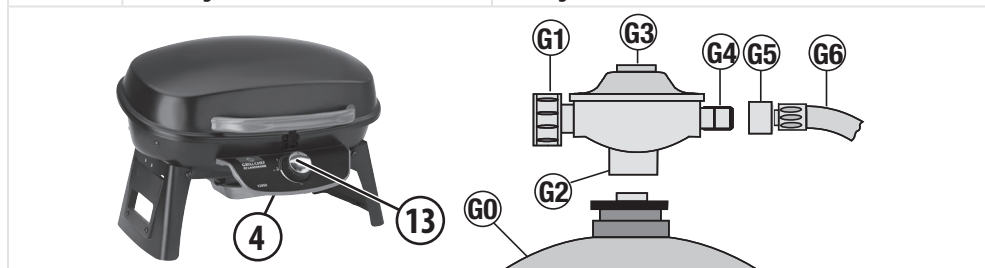
Garanti för denna grill gäller två år fr. o. m. inköpsdatum och omfattar endast produktionsfel och saknade delar som ersätts. Garantin omfattar inte utbyte eller kostnad för förbrukningsdetaljer så som brännare eller galler. Kostnader för frakter, montering, normalt slitage och felaktig hantering omfattas ej av garantin. Ingenting i denna information är avsett att begränsa villkor, garantier, rättigheter eller gottgörelse i enlighet med gällande konsumentlag, förutom i den utsträckning som medges enligt lagen. Skulle, trots noggrann tillverkning, kontroll, förpackning och transport denna produkt inte vara komplett eller till Er fulla belåtenhet, ber vi kontakta återförsäljaren där ni köpte grillen

Garantin gäller inte och ansvaret övergår till användaren:

- om grillen inte används på rätt sätt.
- om grillen används trots synliga skador eller om den inte är färdigmonterad.
- om några tekniska ändringar har gjorts i grillen.
- om tillbehör används som inte uttryckligen godkänts för denna grill (i tveksamma fall kontakta vår kundtjänst).
- om inte originalreservdelar från Landmann använts.

Funktionsbeskrivning regulator

Nr. *	Beskrivning	Funktion
13	Vred	Ger gas till brännaren (10) (tryck in vrid till "Stor flamma". Upprepa tills grillen tänds Efter tändning, vrid vredet till önskad värmenivå).
G0	Gasolflaska	Bränslebehållare
G1	Flaskventil	Öppna gastillförseln (vrid åt vänster, moturs). Stäng gastillförseln (vrid åt höger, medurs)
G2	Gänga på flaskventil	Anslutning gasflaska - tryckregulator
G3	Tryckregulator	Reducera gastrycket (Använd aldrig verktyg för att ansluta G4 då detta kan skada gummipackningen).
G4	Anslutning tryckregulator	Anslutning tryckregulator - gasslang
G5	Nippel	Fixera anslutningen mellan tryckregulator och gasslang
G6	Gasslang	Leder gas till brännaren



Funktion

När flaskventilen (G1) och vredet (13) är öppna flödar gasolen genom gasslangen (G7) till brännaren (4). Via vredet (13) styr man gasoltillförseln (= värmeeffekten) för brännaren.

Användning

Avsedd Användning

Denna gasolgrill är endast avsedd att användas utomhus. Gasolgrillen är endast avsedd att tillaga mat med, samtidigt som alla andra punkter i denna anvisning följs.

Denna gasolgrill är endast avsedd för privat bruk.

Icke avsedd användning

Annan användning än vad som beskrivs i anvisningen är inte tillåten. Nedan finner ni några användningar som kan leda till allvarliga person- eller saksador:

- **Använd aldrig grillen ihop med kol eller annat bränsle än gasol.**
- **Använd aldrig grillen som värmekälla.**
- **Använd aldrig grillen för att värma material och föremål, använd endast grillen till mat som är avsedd att grilla.**



Risk: "heta ytor och delar"

Under användning blir vissa delar av grillen mycket heta, särskilt i närheten av grillenheten.

Möjliga följder:

- Svåra brännskador vid beröring av delar i närheten av grillenheten.
- Eldsvåda eller glödbland om det finns brännbara material eller ämnen i närheten av grillen.

Skyddsåtgärder före grillning:

- Välj uppställningsplatsen så att
 - det inte finns brännbara material eller ämnen i närheten av grillen och att sådana inte kan nå dit. Minsta avstånd till brännbara material eller ämnen: 2 m över och 1 m åt sidan. Avstånd till svårantändliga material eller ämnen t. ex. husväggar: minst 0,25 m.
 - grillen står säkert på en jämn och tillräckligt stor yta. Den får inte flyttas medan den används.

Skyddsåtgärder under grillning

- Bär grillhandskar.
- Lämna aldrig grillen utan uppsikt. Se särskilt till att barn eller husdjur inte kommer i närheten av grillen.

Anslut gasflaskan



Risk: Gas är lättantändlig

Flytande gas är mycket lättantändlig och brinner explosionsartat.

Möjliga följder:

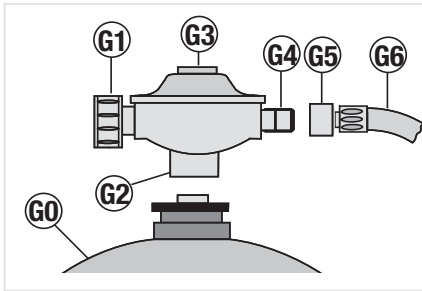
- Svåra person- och saksador om utströmmande eller ackumulerad gas antänds okontrollerat.

Skyddsåtgärder:

- När gasflaskan ansluts ska du kontrollera att det inte finns några antändningskällor på en omkrets av 5 m.
- Tänk särskilt på att inte tända öppen eld, inte röka eller koppla till elektriska apparater (lampor, klockor, osv.) eftersom det då kan uppstå överslag.
- Grillen får inte användas om de gasförande ledningarna är porösa eller defekta. Detta gäller också om slangar eller brännare täppts till av t.ex. insekter eftersom det då kan uppstå ett farligt bakslag av lågan.

1. Välj uppställningsplatsen så att ...

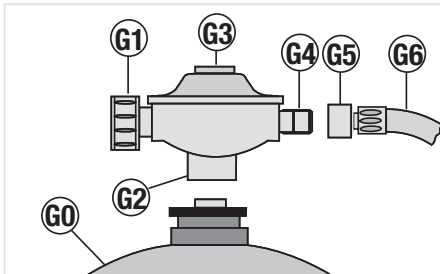
- det inte finns brännbara material eller ämnen i närheten av grillen och att sådana inte kan nå dit. Minsta avstånd till brännbara material eller ämnen: 2 m över och 1 m åt sidan. Avstånd till svårantändliga material eller ämnen t. ex. husväggar: minst 0,25 m.
- grillen står säkert på en jämn och tillräckligt stor yta. Den får inte flyttas medan den används.



2. Sätt gasolflaskan bredvid grillen.
 - Lägg aldrig gasolflaskan på dens sida.
 - Gasslangen får inte vara vikt eller sträckt.
3. Kontrollera att packningen på regulatören är hel och intakt (G2). Använd inga extra packningar.

4. Anslut tryckregulatorn (G2) på gasolflaskan (G0). Använd inga verktyg då det kan skada packningen på tryckregulatorn.
5. Kontrollera att anslutningen (G4) och gasslangen (G6) är korrekt anslutna. För att göra detta skruva nippeln (G5) moturs och dra åt med en 17 mm nyckel.
6. Kontrollera anslutningen mellan gasslangen (G6) och ventilen bakom frontpanelen (12) på samma sätt.
7. Öppna flaskventilen (vrid G1 vänster, moturs) och gör ett standard läcksökningstest för att säkerställa att alla anslutningar är korrekt anslutna.
 - Följ tillverkarens instruktioner hur man gör ett läcksökningstest eller besök vårans hemsida www.landmann.se för att läsa hur man kan göra ett läcksökningstest.
 - Sök aldrig efter läckor medans grillen eller något annat föremål som har en låga finns in närheten.
 - Om otäthet upptäcks ska flaskventilen omedelbart stängas (vrid G1 åt höger, medurs). Efterdra den otäta anslutningen eller byt den otäta delen. Upprepa sedan täthetskontrollen.
8. Stäng sedan flaskventilen om du inte ska grilla direkt (vrid G1 åt höger, medurs)

Koppla ifrån gasolflaskan



1. Stäng flaskventilen (G1) (vrid medurs, åt höger).
2. Håll i tryckregulatorn och snurra gasolflaskan (G0) för hand.

3. Förvara tryckregulatorn (G3) med gasslangen (G6) under grillen. Säkerställ att inte slangen är vikt eller spänd på något sätt.

Manual

Starta grillen

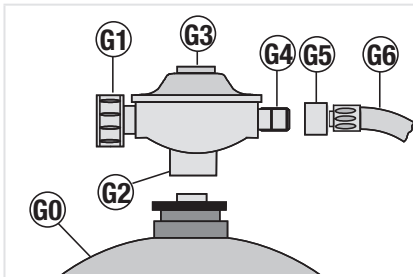
i Tvätta grillgallret och varmhållningsgallret noggrant innan ni använder grillen använd varmtvatten och såpa låt det också torka. Olja sedan in både grillgallret och varmhållningsgallret med matolja. Oljan förebygger att maten fastnar på gallret och varmhållningsgallret.

1. Säkerställ att

- inga brännbara material eller ämnen befinner sig i närheten av grillen eller kan komma dit. Minsta avstånd till brännbara material eller ämnen är 2 m uppåt och 1 m åt sidan, avstånd till svårantändliga material eller ämnen är minst 0,25 m.
- grillen står säkert på en jämn, tillräckligt stor yta. Den får inte flyttas medan den används.

2. Säkerställ att

- Vredet (13) är inställt på "•" (off).
- Grillen är komplett monterad och inte har några uppenbara fel.
- flametamern, grillgallret och varmhållningsgallret finns på plats.
- Locket är öppet.
- Fettupsamlingsformen är fylld med ca 10 mm ren och torr absorberande icke brännbart material, som kan absorbera fett och marinader. (t.ex. torr, ren sand). Annars kan fett och marinader börja brinna . Använd aldrig brännbara material som sågspån eller kattsand.



3. Kontrollera att gången på tryckregulatorn (G2) är korrekt ansluten på (G0). Gör detta genom att vrida tryckregulatorn moturs för hand.
4. Öppna flaskventilen (vrid G1 moturs).
5. Kontrollera att gassystemet är korrekt anslutet, om inte stäng genast (G1 medurs).

Håll under följande steg största möjliga avstånd till grillen, luta dig inte över grillen.

6. Tryck vredet (13) och vrid det (moturs, åt vänster) ungefär ett kvarts varv tills du hör att det "klickar"
7. Håll denna position ca 2-3 sekunder så att gas hinner fram till brännaren.
8. Om gasen inte tänds upprepa ovanstående punkt.
9. Om gasen inte har tänd inom 15 sekunder. Stäng av grillen och vänta 3 minuter. Upprepa sedan steg 6 till 7
10. När grillen är tänd vrid vredet (13) till "Max" (Stor flamma).
11. Stäng locket och låt grillen värmas upp

Första gången ni använder grillen, Låt grillen värmas upp i 30 minuter utan mat. Ha dock inte locket stängt mer än 5 minuter på full effekt.

12. När grillen är uppvärmd. Ställ in önskad temperatur genom att vrida vredet (13) till önskad nivå.



1.

A

B



M5x10
3x

M5
3x

12

13

8

2.

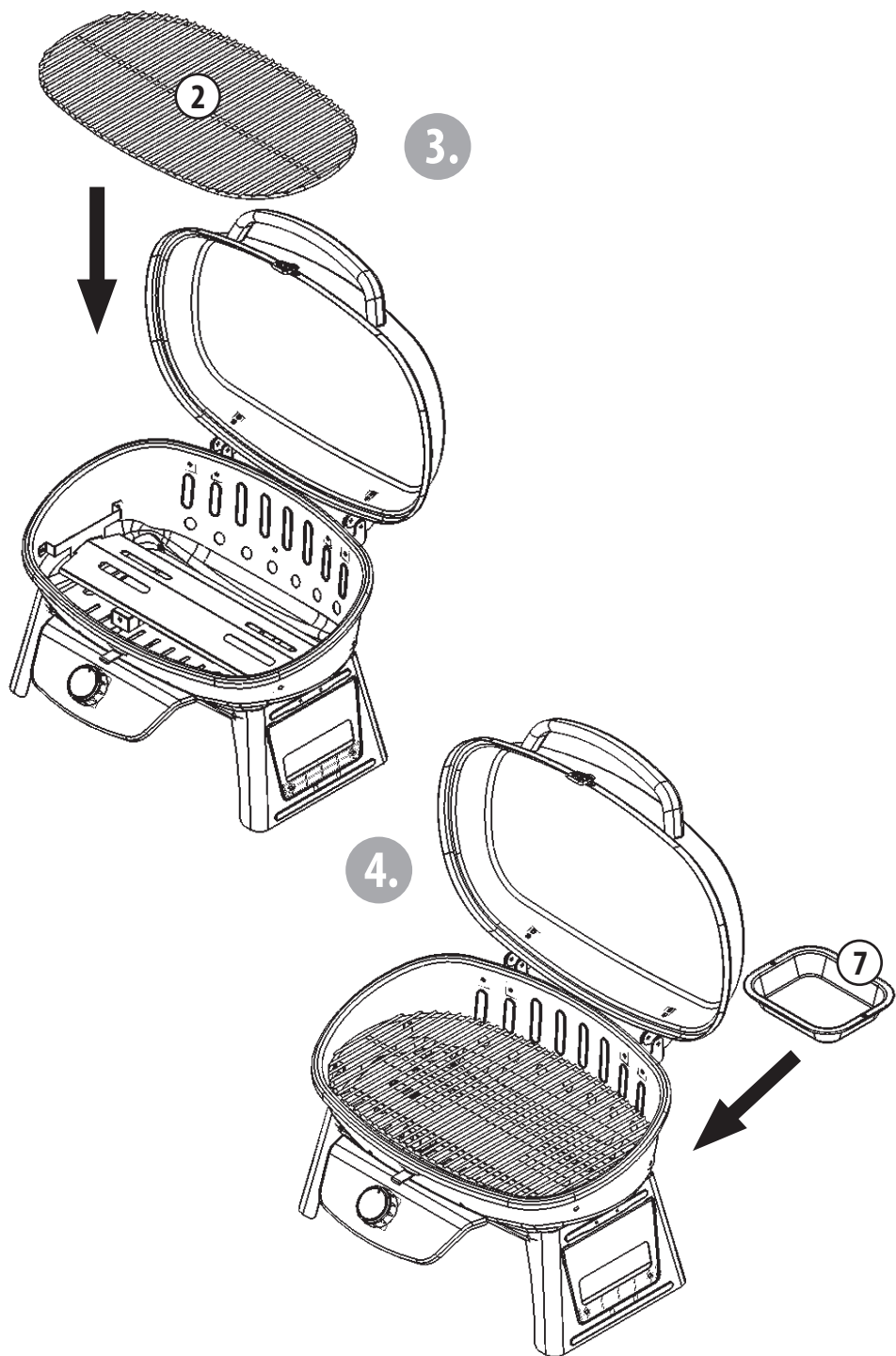
A

C



M5x10
3x

2x



Adresse / Address / Adresse / Indirizzo / Cím / Adres / Adress / Adresse / Adresse / Osoite

- D Germany**
Landmann® GmbH & Co. Handels-KG
Am Binnenfeld 3-5, D-27711 Osterholz-Scharmbeck, Deutschland
Tel. **49 - 47 91 - 30 8 - 59 oder 16, Fax **49 - 47 91 - 30 8 - 36
Mo-Do 8:00 bis 16:45 Uhr, Fr 8:00 bis 15:30 Uhr
e-mail: ohz@landmann.de, internet: www.landmann.com
- GB United Kingdom**
Landmann® Ltd.
Unit 6 Blackstone Road, Stukeley Meadows Industrial Estate, Huntingdon, Cambs, PE29 6EF, United Kingdom
Tel: **44 - 0871 2311990
Monday to Thursday 9am to 5pm, Friday, 9am to 4pm.
e-mail: enquiries@landmann.co.uk, internet: www.landmann.co.uk
- F France**
Landmann France S.A.S.U.
7, Rue de la Barre F-86500 Montmorillon
Tel. **33 (0) 5 49 - 84 37 80, Fax **33 (0) 549 - 84 55 58
E-Mail: receptionfrance@landmann.de, Web site: www.landmannfrance.com
- I Italy**
H Hungary
La preghiamo di rivolgersi all'ufficio tedesco.
Landmann Hungária Kft.
Almáskert u. 4., H-2220 Vecsés
Tel. **36 - 29 - 55 50 70, Fax **36 - 29 - 35 49 32
Hétfő-Csütörtök 8:00 - 16:30, Péntek 8:00 - 16:30
e-mail: infohun@landmann.de, www.landmann.hu
- PL Poland**
Landmann® Polska Sp.z.o.o.
ul. Kuziennicza 13b, 59-400 Jawor, Polska
Tel. **48 - 76 - 8 70 24 61, Fax **48 - 76 - 8 70 23 88
Poniedziałek - czwartek od 8:00 do 16:45, piątek od 8:00 do 15:30
e-mail: landmann@landmann.pl, internet: www.landmann.pl
- I Sweden**
Landmann® Skandinavia AB
Storgatan 70, S-568 32 Skillingaryd, Sverige
Tel. **46 - 3 70 - 69 35 80, Fax **46 - 3 70 - 4 95 80
Måndag-Fredag, 08.00 - 16.00
e-mail: landmann@landmann.se, internet: www.landmann.se
- N Norway**
Landmann® Norge AS
Sandstuveien 60 A, N-1184 Oslo, Norway
Tel. **47 - 23 - 16 50 10, Fax **47 - 23 - 16 50 11
Mandag-Fredag 08:00 - 16:00
e-mail: landmann@landmann.no, internet: www.landmann.no
- DK Denmark**
LANDMANN® Danmark A/S
Kastanievej 30, DK - 2670 Greve, Danmark
Tel. **45 - 59 44 74 14, Fax **45 - 59 44 74 41
Mandag-Torsdag: 8.00 - 16.00, Fredag 8.00 - 15.00
e-mail: landmann@landmann.dk, internet: www.landmann.dk
- FIN Finland**
Landmann® Finland OY
Laulakujja 4, PL. 1, SF-00421 Helsinki, Finland
Tel. **358 - 9 - 47 70 93 - 0, Fax **358 - 9 - 47 70 93 50
Maanantai-Perjantai 8:30 - 16:30
e-mail: landmann@landmann.fi, internet: www.landmann.fi